

**МУНИЦИПАЛЬНОЕ БЮДЖЕТНОЕ ДОШКОЛЬНОЕ
ОБРАЗОВАТЕЛЬНОЕ УЧРЕЖДЕНИЕ «ДЕТСКИЙ САД №20 «РОСИНКА»
Г. НАЗАРОВО КРАСНОЯРСКОГО КРАЯ**

662200, Красноярский край, г. Назарово, ул. Арбузова, вл. №89 «А», тел: 7-00-14, dc_rosinka@mail.ru

ПРИНЯТО

на заседании педагогического
совета МБДОУ «Детский сад
№20 «Росинка»
протокол от 26.03.2020 №3

УТВЕРЖДАЮ

Заведующий МБДОУ «Детский сад
№20 «Росинка»

И.В. Ковалева

Приказ от 27.03.2020 №9-о



**ОТЧЕТ
о самообследовании
МБДОУ «Детский сад №20 «Росинка»
за 2019 год
(по состоянию на 31.12.2019)**

**МУНИЦИПАЛЬНОЕ БЮДЖЕТНОЕ ДОШКОЛЬНОЕ
ОБРАЗОВАТЕЛЬНОЕ УЧРЕЖДЕНИЕ «ДЕТСКИЙ САД №20 «РОСИНКА»
Г. НАЗАРОВО КРАСНОЯРСКОГО КРАЯ**

662200, Красноярский край, г. Назарово, ул. Арбузова, вл. №89 «А», тел: 7-00-14, dc_rosinka@mail.ru

АНАЛИТИЧЕСКАЯ ЧАСТЬ

Отчет сформирован в соответствии с нормативными документами:

- №. Федеральный закон от 29 декабря 2012 г. №273-ФЗ «Об образовании в Российской Федерации», пункт 3 части 2 статьи 29;
- №. Приказ Министерства образования и науки Российской Федерации от 14 июня 2013 г. №462 «Об утверждении порядка проведения самообследования образовательной организации»;
- №. Приказ Министерства образования и науки Российской Федерации от 10 декабря 2013 г. №1324 «Об утверждении показателей деятельности образовательной организацией, подлежащей самообследованию»

Целью проведения самообследования муниципального бюджетного дошкольного образовательного учреждения «Детский сад №20 «Росинка» г. Назарово Красноярского края являются обеспечение доступности и открытости информации о деятельности ДОУ.

В ходе самообследования была проведена оценка образовательной деятельности, системы управления ДОУ, содержания и качества подготовки воспитанников, организации образовательного процесса, анализ движения воспитанников, качества кадрового, учебно-методического, библиотечно-информационного обеспечения, материально-технической базы, функционирования внутренней системы оценки качества образования, анализ показателей деятельности учреждения.

1. Общие сведения об организации

Полное и краткое наименование организации	муниципальное бюджетное дошкольное образовательное учреждение «Детский сад №20 «Росинка» г. Назарово Красноярского края (МБДОУ «Детский сад №20 «Росинка»)
Юридический адрес	662200, Красноярский край, г. Назарово, ул. Арбузова, вл. №89 «А»
Фактический адрес	662200, Красноярский край, г. Назарово, ул. Арбузова, вл. №89 «А»
Телефон	8(39155) 7-00-14
Электронная почта	dc_rosinka@mail.ru
Официальный сайт в сети «Интернет»	http://ds20rosinka.ucoz.ru
Заведующий	Ковалева Ирина Викторовна
Режим работы	пятидневная рабочая неделя в режиме полного дня с 7.00 до 19.00 час., выходные дни: суббота, воскресенье, праздничные дни.
Учредитель	муниципальное образование город Назарово Красноярского края
Реквизиты лицензии на образовательную деятельность	серия 24Л01 №000174, регистрационный номер 8548-л от 29.01.2016г. выдана министерством образования Красноярского края. Срок действия лицензии – бессрочно.

МБДОУ «Детский сад №20 «Росинка» функционирует как общеобразовательное учреждение с 2008 года.

Основной целью деятельности образовательной организации является образовательная деятельность по образовательным программам дошкольного образования, присмотр и уход за детьми.

Предметом деятельности является оказание муниципальных образовательных услуг в рамках выполнения муниципального задания и плана финансово-хозяйственной деятельности.

2. Система управления организацией

Управление образовательного учреждения осуществляется в соответствии с законодательством Российской Федерации с учетом особенностей, установленных

Федеральным законом от 29.12.2012г. №273-ФЗ «Об образовании в Российской Федерации», осуществляется на основе сочетания принципов единоначалия и коллегиальности. Единоличным исполнительным органом образовательного учреждения является руководитель образовательного учреждения - заведующий, который назначается на должность и освобождается от должности распорядительным актом управления образования администрации г. Назарово, в соответствии с переданными ему Учредителем полномочиями. Заведующий МБДОУ «Детский сад №20 «Росинка» осуществляет непосредственное руководство ДОУ и несет ответственность за деятельность учреждения.

Должность	Основные функции и полномочия
Заведующий	Управленческая деятельность заведующего обеспечивает: материальные, организационные, правовые, социально-психологические условия для реализации функции управления образовательным процессом в учреждении. Объектом управления заведующего является весь коллектив.
Заместитель заведующего по УВР	Осуществляет руководство учебно-воспитательной работой учреждения: определяет место каждого педагога в воспитательно-образовательной работе с детьми, мобилизует воспитателей на решение задач, поставленных, концепцией дошкольного воспитания перед дошкольным учреждением, привлекает к их решению родителей воспитанников.
Заместитель заведующего по АХЧ	Отвечает за сохранность здания дошкольного учреждения и имущества, организует материально-техническое снабжение педагогического процесса, обеспечивает чистоту и порядок в помещениях детского сада и на участке, обеспечивает противопожарную безопасность и организацию труда обслуживающего персонала.
Медсестра	Контролирует санитарное состояние помещений и участка дошкольного учреждения, соблюдение санитарно-противоэпидемиологического режима, качество поставляемых продуктов, организацию питания и качество приготовления пищи, обеспечивает медицинское обслуживание детей, проводит санитарно-просветительскую работу среди работников учреждения и родителей, принимает участие в организации физкультурно-оздоровительной работы с детьми.
Педагоги и специалисты	Планируют и осуществляют воспитательно-образовательную работу в соответствии с образовательной программой; Взаимодействуют с родителями по вопросам воспитания детей в семье, привлекает их к активному сотрудничеству с детским садом. Активно работают с родительским комитетом и отдельными родителями, обеспечивая создание необходимых условий в помещениях группы и на участке для успешной реализации воспитательно-образовательной программы; Участвуют в педагогических советах педагогов учреждений, методических объединениях, организуют смотры-конкурсы и выставки детских работ к дням открытых дверей, проводят родительские собрания, участвуют в праздниках; Осуществляют работу, направленную на предупреждение и максимальную педагогическую коррекцию.

Коллегиальными органами управления МБДОУ являются:

- общее собрание работников образовательного учреждения,
- педагогический совет,
- совет образовательной организации,
- первичная профсоюзная организация.

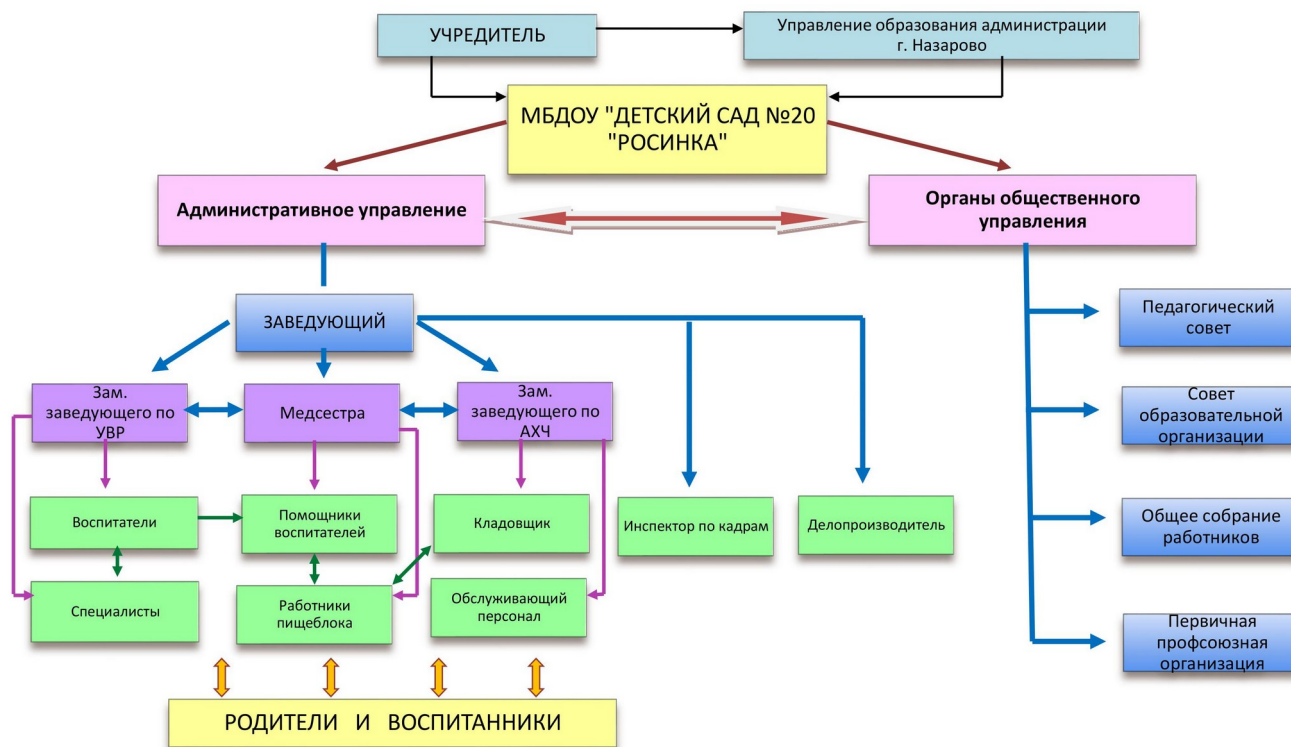
Каждый коллегиальный орган действует в рамках своей компетенции в соответствии с Уставом, а также Положениями, регламентирующими их деятельность.

Коллегиальный орган управления	Содержание деятельности
Общее собрание работников	• вносит предложения по вопросам установления критериев и порядка распределения средств стимулирующей части фонда оплаты

	<p>труда;</p> <ul style="list-style-type: none"> • разрабатывает и принимает Коллективный договор и уполномочивает профсоюзный комитет Образовательной организации о подписании его от имени трудового коллектива; • обсуждает и рекомендует к утверждению проект правил внутреннего трудового распорядка, графики работы работников Образовательной организации; • избирает представителей в коллегиальные органы управления Образовательной организации; • обсуждает и принимает локальные нормативные акты; • обсуждает вопросы состояния трудовой дисциплины в Образовательной организации и мероприятия по ее укреплению, рассматривает факты нарушения трудовой дисциплины работниками Образовательной организации; • рассматривает вопросы охраны и безопасности условий труда работников, охраны жизни и здоровья воспитанников Образовательной организации; • заслушивает отчеты о работе заведующего, заместителей заведующего и других работников Образовательной организации, вносит на рассмотрение администрации предложения по совершенствованию ее работы; • знакомится с итоговыми документами по проверке государственными и муниципальными органами деятельности Образовательной организации и заслушивает администрацию о выполнении мероприятий по устранению недостатков в работе.
Педагогический совет	<ul style="list-style-type: none"> • разработка и принятие образовательной программы дошкольного образования Образовательной организации, в соответствии с действующим законодательством; • разработка и принятие локальных нормативных актов в пределах компетенции, определенной действующим законодательством; • организация работы по повышению квалификации педагогических работников Образовательной организации, развитию их творческих инициатив; • определение направлений педагогической и опытно-экспериментальной деятельности в Образовательной организации; • определение основных направлений педагогической деятельности; • обсуждение вопросов развития, воспитания и образования воспитанников; • обобщение и распространение передового педагогического опыта; • выдвижение кандидатур педагогических и других работников к различным видам наград; • осуществление иной деятельности в пределах своей компетенции, определенной действующим законодательством.
Совет образовательной организации	<ul style="list-style-type: none"> • принимает меры по выполнению решений Общего собрания работников; • обеспечивает защиту интересов участников образовательных отношений; • регламентирует деятельность Образовательной организации в рамках своих полномочий; • заслушивает отчеты заведующего и членов Совета Образовательной организации по вопросам деятельности Образовательной организации;

	<ul style="list-style-type: none"> • принимает решения по вопросам, вынесенным на Совет Образовательной организации; • вносит предложения по улучшению деятельности Образовательной организации. • принимает локальные нормативные акты о порядке создания, организации работы, принятия решений комиссией по урегулированию споров между участниками образовательных отношений и их исполнения, которые принимаются с учётом мнения советов родителей, а также представительных органов работников Образовательной организации.
<p>Первичная профсоюзная организация</p>	<ul style="list-style-type: none"> • представляет и защищает права и интересы членов профсоюза; • ведет переговоры, заключает коллективный договор, осуществляет контроль и добивается его выполнения; • участвует в урегулировании коллективных трудовых споров, организует и проводит собрания, митинги, демонстрации, пикетирования и другие коллективные действия; • осуществляет профсоюзный контроль за соблюдением законодательства о труде и правил по охране труда, условиями быта и отдыха членов профсоюза; • осуществляет организацию и проведение культурно-массовых и оздоровительных мероприятий среди членов профсоюза и их семей; • добивается создания условий для укрепления здоровья членов профсоюза, занятий массовой физической культурой и спортом; • проводит информационную работу, обеспечивающую широкую гласность деятельности первичной профсоюзной организации, ее органов и профсоюза, агитационную работу по вовлечению работников в члены профсоюза; • оказывает материальную, благотворительную и юридическую помощь членам профсоюза.

СТРУКТУРА И ОРГАНЫ УПРАВЛЕНИЯ ОБРАЗОВАТЕЛЬНОЙ ОРГАНИЗАЦИЕЙ



При построении методической работы учреждение ставит следующие цели:

- создание в ДОУ организационно-педагогических условий для выполнения общеобразовательных программ дошкольного образования в соответствии с ФГОС реализуемых в ДОУ;
- совершенствование профессиональной компетентности педагогов;
- обеспечение качества образовательных услуг ДОУ.

Задачи:

- обеспечить теоретической, психологической, методической поддержкой воспитателей;
- создать условия для повышения профессиональной компетенции, роста педагогического мастерства и развития творческого потенциала каждого педагога;
- провести мониторинговые и аттестационные процедуры для объективного анализа развития дошкольного учреждения, достигнутых результатов;
- создать условия для активного участия педагогов в планировании, разработке и реализации программы развития, в инновационных процессах;
- оказать помощь молодым педагогам в овладении педагогическим мастерством;
- создать в ДОУ условия для разнообразного по содержанию и формам сотрудничества, способствующего развитию конструктивного взаимодействия педагогов с родителями и детьми;
- создать благоприятные условия для физического, психического, эмоционального развития детей в соответствии с их возрастными и индивидуальными особенностями.

Вывод: Структура и механизмы управления образовательного учреждения обеспечивают стабильное функционирование учреждения. В сравнении с 2018 годом структура не изменилась. В учреждении разработаны и приняты локальные нормативные акты, которые регламентируют управление дошкольным учреждением в соответствии с уставом и Федеральным законом от 29.12.2012г. №273-ФЗ «Об образовании в Российской Федерации». Созданная методическая модель существует и функционирует в полном объеме, обеспечивает повышение мастерства каждого педагога, развивает творческий потенциал коллектива, а также направлена на обеспечение достижения оптимальных результатов образования, воспитания и развития детей и взаимодействие с родителями.

3. Оценка образовательной деятельности

Образовательная деятельность в МБДОУ осуществляется в соответствии со следующими нормативно-правовыми актами:

- ✓ Федеральным Законом от 29 декабря 2012г. №273-ФЗ «Об образовании в Российской Федерации»;
- ✓ Федеральным государственным образовательным стандартом дошкольного образования (далее по тексту – ФГОС ДО), утвержденного приказом Министерства образования и науки 17 октября 2013г. №1155;
- ✓ Порядком организации и осуществления образовательной деятельности по основным общеобразовательным программам – образовательным программам дошкольного образования, утв. Приказом Министерства образования и науки РФ от 30 августа 2013г. №1014;
- ✓ Санитарно-эпидемиологическими требованиями к устройству, содержанию и организации режима работы дошкольных образовательных организаций. СанПиН 2.4.1.3049-13 (утв. постановлением Главного государственного санитарного врача РФ от 15 мая 2013г. №26);
- ✓ Уставом и локальными актами учреждения.

Организация образовательной деятельности регламентируется календарным учебным графиком, режимами дня на теплый и холодный периоды времени (http://ds20rosinka.ucoz.ru/Doc/rezhimy_dnja_teplyj_period.pdf<http://ds20rosinka.ucoz.ru/Doc/>

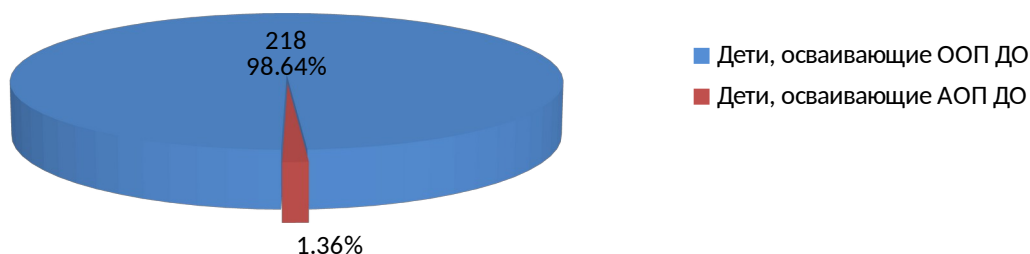
[rezhimy_dnja_kholodnyj_period.pdf](#)), расписанием организованной образовательной деятельности (http://ds20rosinka.ucoz.ru/Doc/raspisanie_nod_i_zarjadki.docx), составленными с учетом психологических особенностей детей, посещающих детский сад. (http://ds20rosinka.ucoz.ru/index/realizuemye_programmy/0-16).

Содержание образовательного процесса в МБДОУ определяется:

- основной образовательной программой дошкольного образования муниципального бюджетного дошкольного образовательного учреждения «Детский сад №20 «Росинка» г. Назарово Красноярского края (<http://ds20rosinka.ucoz.ru/Doc/opdo2019.doc>), разработанной с учетом нормативно-правовой базы дошкольного образования, в соответствии с Федеральным государственным образовательным стандартом дошкольного образования, с учетом Примерной основной образовательной программы дошкольного образования, образовательной программы дошкольного образования под редакцией Н.Е.Вераксы, Т.С.Комаровой, М.А.Васильевой «От рождения до школы»;

- адаптированными образовательными программами для детей с ОВЗ (умственной отсталостью, нарушением опорно-двигательного аппарата), разработанных с учетом адаптированных основных образовательных программ дошкольного образования для детей с ОВЗ соответствующих нозологий.

Доля воспитанников, осваивающих ООП ДО и АООП ДО



Образовательные программы охватывают пять образовательных областей:

- социально-коммуникативное развитие;
- познавательное развитие;
- речевое развитие;
- художественно-эстетическое развитие;
- физическое развитие.

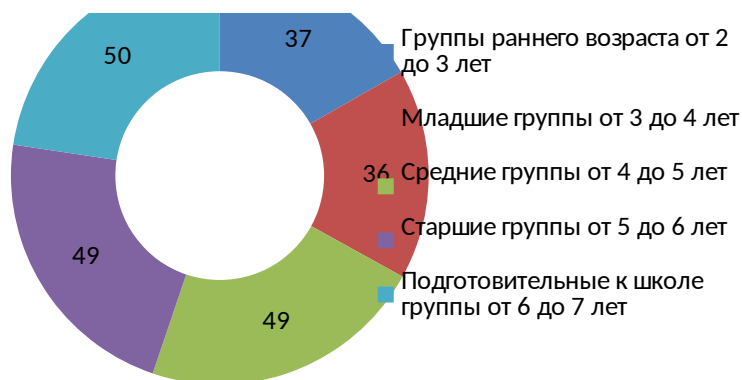
Программы реализуются на государственном языке Российской Федерации и опираются на комплексно-тематический принцип построения образовательного процесса, предусматривают решение образовательных задач в совместной деятельности взрослого и детей и самостоятельной деятельности воспитанников, в рамках непрерывной образовательной деятельности и при проведении режимных моментов. За условную образовательную единицу взята познавательная тема, которая осваивается воспитателем с детьми на протяжении 1-2 недель в соответствии с комплексно-тематическим планом. Для этого воспитатель подбирает наиболее адекватные формы работы и виды деятельности (наблюдения, игру, экскурсии, чтение, видеофильмы, рассказы и др.), позволяющие детям получить новые знания или самим «открыть» их, убедиться в чем-либо на практике.

Дошкольное учреждение ориентировано на воспитание любви к родному краю и городу.

Одной из актуальных задач деятельности дошкольного образовательного учреждения является создание условий, где каждый ребенок сможет развить свои личностные качества, свою активность, способность не просто к выбору из суммы внешне положительных возможностей, но и созданию собственного пространства возможностей, развитие творческого потенциала. Основная деятельность направлена на достижение цели всестороннего воспитания и развития личности ребенка в процессе развития его способностей. Достижение данной цели обеспечивается решением следующих задач: художественно-эстетическое развитие детей, приобщение к культурным ценностям, интеграция личности ребенка в мир культуры; формирование основ социальной и жизненной адаптации ребенка, развитие социальных способностей; оказание консультативной и методической помощи родителям (законным представителям) по вопросам воспитания, обучения и развития детей.

В учреждении функционируют 10 групп: 8 групп общеразвивающей направленности (2 группы раннего возраста, 2 младшие группы, 1 средняя группа, 2 старшие группы и 1 подготовительная к школе группа) и 2 группы комбинированной направленности (средняя группа «Почемучки» и подготовительная к школе группа «Конфетти»).

Детский сад посещают 221 воспитанник в возрасте от 2 до 7 лет, из которых 113 девочек и 108 мальчиков.



46 воспитанников посещают группы комбинированной направленности. Двое детей имеют статус ребенка-инвалида и осваивают адаптированные образовательные программы дошкольного образования для детей с нарушением опорно-двигательного аппарата, один ребенок имеет статус ребенка с ОВЗ и осваивает адаптированную образовательную программу дошкольного образования для детей с умственной отсталостью лёгкой степени.

Год	2017	2018	2019
Количество детей с ОВЗ и детей-инвалидов	1	2	3

В 2019 году в учреждении разработана и реализуется модель инклюзивного образования МБДОУ «Детский сад №20 «Росинка», позволяющая учесть индивидуальные особенности и образовательные потребности каждого участника образовательного процесса. (http://ds20rosinka.ucoz.ru/index/inkluzivnoe_obrazovanie/0-246)

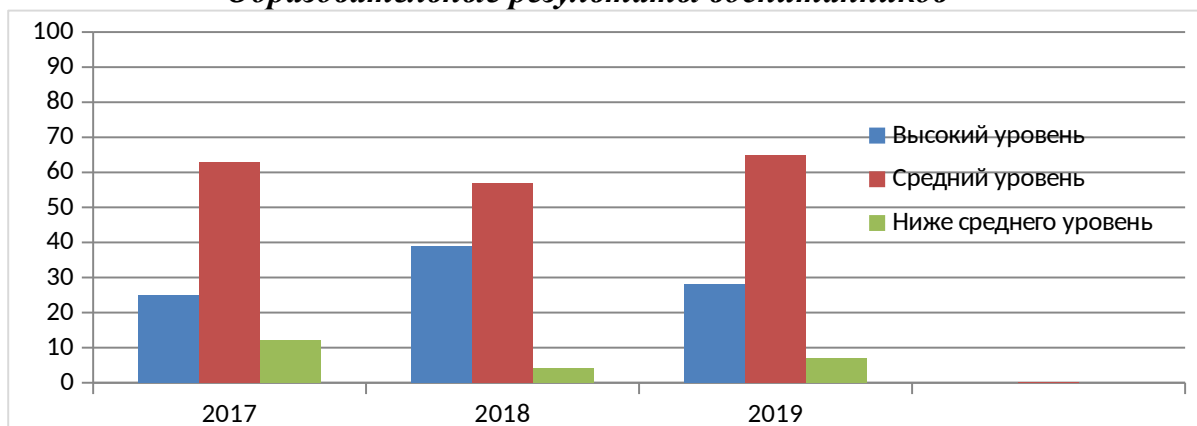
Отслеживание уровней развития детей осуществляется на основе педагогической диагностики.

Формы проведения диагностики:

- диагностические занятия (по каждому разделу программы);
- диагностические срезы;
- наблюдения.

По всем параметрам ведется педагогический мониторинг. Результаты педагогического анализа показывают преобладание детей с высоким и средним уровнями развития, что говорит об эффективности педагогического процесса в ДОУ.

Образовательные результаты воспитанников



Вывод: Самообследование показало, что содержание образования воспитанников ДОО соответствует федеральным государственным образовательным стандартам дошкольного образования и условиям реализации образовательной программы дошкольного образования, хотя имеет место в 2019 году рост численности детей, с образовательными результатами среднего уровня.

В течение 2019 года проводилась работа по психологическому сопровождению процесса подготовки воспитанников подготовительных к школе групп к школьному обучению. В ходе обследования были получены следующие результаты:

Подготовительная к школе группа «Конфетти» (23 человека):

Показатели	Мотивационная сфера		Интеллектуальная сфера		Психофизиологическая сфера		Произвольная сфера	
	чел.	%	чел.	%	чел.	%	чел.	%
Высокий	8	35%	7	30%	6	26%	8	35%
Средний	10	43%	13	56%	12	52%	11	48%
Низкий	5	21%	3	13%	5	21%	4	17%

Подготовительная к школе группа «Солнышко» (23 человека):

Показатели	Мотивационная сфера		Интеллектуальная сфера		Психофизиологическая сфера		Произвольная сфера	
	чел.	%	чел.	%	чел.	%	чел.	%
Высокий	6	26%	13	56%	13	56%	14	61%
Средний	14	61%	10	43%	6	26%	7	30%
Низкий	3	13%	0	0%	4	17%	2	9%

Итоговые выводы об уровне готовности:

Группа	«Конфетти»		«Солнышко»		Общее кол-во по двум группам 46 детей	
	чел.	%	чел.	%	чел.	%
Готовность	18	78%	22	95%	40	87%
Условная готовность	4	17%	1	4%	5	11%
Неготовность	1	4%	0	0%	1	2%

Итак, 87% будущих первоклассников готовы к обучению в школе. 1 ребенок с диагнозом умственная отсталость легкой степени не готов к обучению в школе. 5 детям с условным уровнем готовности рекомендован индивидуальный подход в школе, занятия со школьным психологом.

Одной из целей, которую ставит перед собой коллектив – это сохранение и укрепление здоровья детей, прививая навыки здорового образа жизни, совершенствование работы с родителями по пропаганде здорового образа жизни. Работа по физическому воспитанию в дошкольном образовательном учреждении строится на основе диагностики, которую проводит инструктор по физической культуре, с учетом медицинских заключений физического развития детей.

В учреждении созданы благоприятные условия для сохранения и укрепления здоровья воспитанников, комфортного и безопасного пребывания их в детском саду; у детей сформированы культурно-гигиенические навыки, знания о правильном питании, мотивация к занятиям физической культурой и участию в спортивных мероприятиях; дошкольники имеют представления о факторах, влияющих на их здоровье и безопасность.

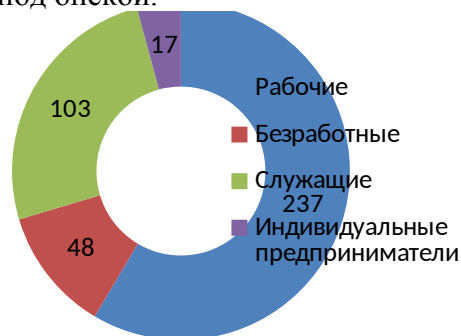
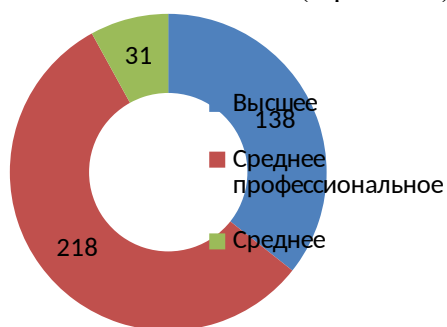
В 2019 году команда воспитанников старших и подготовительных к школе групп приняла участие в муниципальном конкурсе Крошка-ГТОшка и заняли 2 место среди дошкольников. По личным результатам все ребята получили знаки отличия (серебро). В спортивных мероприятиях активно участвуют не только дети, но и родители. Ежегодно принимаем участие в спортивных мероприятиях «Кросс Нации» и «Лыжня России». Дети-инвалиды и дети с ограниченными возможностями здоровья также принимают участие в спортивных мероприятиях по адаптивной физкультуре.

*Статистические данные о состоянии здоровья детей
МБДОУ «Детский сад №20 «Росинка»*

Показатели	2017			2018			2019		
	ясли	сад	всего	ясли	сад	всего	ясли	сад	всего
Среднесписочный состав	46	174	220	37	185,2	222,2	39,9	183,9	223,8
Число пропусков по болезни	2045	429	6343	1908	3627	5535	2162	3846	6008
Пропущено по болезни 1 ребенком	44	25	29	51,6	19,6	24,9	54,2	20,9	26,8

Вывод: В учреждении уделяется внимание охране и укреплению здоровья детей. Следует продолжить работу по снижению заболеваемости детей и в следующем году, продолжить взаимодействие с семьями воспитанников по формированию потребности здорового образа жизни.

Воспитательная работа в учреждении выстраивается с учетом анализа состава семей воспитанников, необходимого для направленной психолого-педагогической поддержки семьям, выбора наиболее эффективных форм работы с целью повышения компетенции родителей в вопросах развития и образования детей, а также вовлечения родителей в совместную деятельность. В 2019 году по данным анализа 81% семей воспитанников являются полными, 19% детей, воспитываются в неполных семьях. 8,6% семей являются многодетными. 1% воспитанников (2 ребёнка) находятся под опекой.



В 2019г воспитанники ДОУ в возрасте от 3 до 7 лет приняли участие различных мероприятиях и конкурсах:

№	Название мероприятия	Количество детей	Возрастная категория
1	Муниципальный конкурс «Золотой цыпленок – 2019»	3	3-4 года
2	Муниципальный конкурс детского творчества «Волшебный мир театра»	4	6-7 лет

3	Муниципальный этап зимнего фестиваля «Крошка – ГТО-шка»	6	6-7 лет
4	VIII городской фестиваль «Театральная весна – 2019»	10	6-7 лет
5	Городское мероприятие «Щедра земля Назаровская – 2019»	21	5-6 лет
6	Городской конкурс «Дорожная мозаика»	4	5-6 лет
7	Открытый XIII городской фестиваль-конкурс детской юношеской эстрадной песни «Маленькие звездочки»	13	4-6 лет
8	Городской конкурс «Мастерская Деда Мороза»	9	4-7 лет
9	Городское мероприятие «Спортивный праздник «Физкультура и здоровье»	3	6-7 лет
10	Всероссийская акция «Кросс нации»	3	5-7 лет
11	Всероссийская акция «Лыжня России»	4	4.7 лет

Вывод: Контингент семей воспитанников социально благополучный. Воспитанники МБДОУ разных возрастных категорий приняли участие в мероприятиях различного уровня, имеют дипломы, грамотами победителей, сертификаты участника. Родители воспитанников также принимали активное участие в мероприятиях как на уровне ДОУ, так и на муниципальном уровне. Участие в различных конкурсах обеспечивает рост творческого потенциала и познавательных мотивов у детей. Образовательная деятельность в 2019 году реализовывалась в соответствии с действующим законодательством. Необходимо продолжить работу по созданию условий для возможности реализации дополнительного образования.

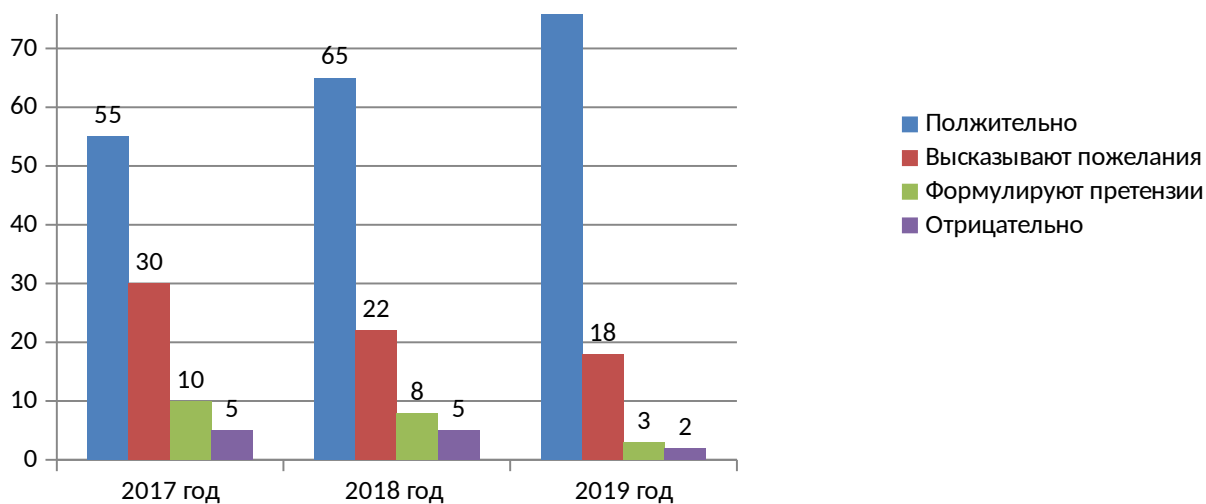
4. Оценка функционирования внутренней системы качества образования

В учреждении разработано положение о внутренней системе оценки качества образования (далее по тексту – ВСОКО) в соответствии с п.13 ст. 28 Федерального закона РФ от 29.12.2012 № 273-ФЗ «Об образовании в Российской Федерации». В основу ВСОКО дошкольного образовательного учреждения заложен ФГОС ДО. Предметом оценки качества дошкольного образования в учреждении являются:

- оценка качества психолого-педагогических условий в ДОУ;
- оценка качества организации РППС;
- оценка кадровых условий реализации ООП ДО, АОП ДО;
- оценка материально-технических условий реализации ООП ДО, АОП ДО;
- удовлетворенность родителей (законных представителей) качеством образовательных услуг в ДОУ.

Процедура оценки показателей ВСОКО проводится в соответствии с разработанными критериями путем организации должностного контроля и проведения анкетирования родителей (законных представителей) с целью определения уровня удовлетворённости качеством предоставляемых услуг. К каждому критерию разработаны показатели и индикаторы оценки. Организационная структура учреждения, занимающаяся оценкой качества образования и интерпретацией полученных результатов, включает в себя: администрацию учреждения, педагогический состав ДОУ.

По итогам анкетирования родителей можно сделать вывод, что уровень и содержание образовательной работы с детьми в дошкольном учреждении в целом удовлетворяет родителей, что является высоким показателем результативности работы коллектива.



Вывод: Разработанные мероприятия в рамках внутренней системы оценки качества образования, действующей в МБДОУ, позволяют эффективно оценить качество образования в соответствии с Федеральным государственным образовательным стандартом дошкольного образования. Результаты проведенных исследований используются для выработки управленческих и организационных решений с целью создания условий для повышения качества реализации основной образовательной программы дошкольного образования, адаптированных образовательных программ дошкольного образования и внесения уточнений в образовательный процесс с целью обеспечения развития детей.

5. Оценка кадрового обеспечения

В соответствии со штатным расписанием МБДОУ на 31.12.2019 года учреждение укомплектовано работниками полностью.

Жизнедеятельность дошкольной образовательной организации обеспечивают:

- административный персонал (заведующий, заместитель заведующего по учебно-воспитательной работе, заместитель заведующего по административно-хозяйственной части);
- педагогические работники (воспитатели, педагог-психолог, музыкальные руководители, инструктор по физической культуре);
- учебно-вспомогательный персонал (помощники воспитателей и инспектор по кадрам);
- обслуживающий персонал.

Общее количество работников составляет 53 человека, из которых педагогических работников - 24. Из них, 20 воспитателей, 2 музыкальных руководителя, 1 инструктор по физической культуре, 1 педагог-психолог. Всего работников МБДОУ на 31.12.2019 года – 54 человека, из них 11 помощников воспитателей и 1 инспектор по кадрам.

Доступность и качество образования во многом зависят от профессиональных качеств педагогов, работающих с детьми.

Педагогический коллектив мобильный, творческий, находится в активной стадии развития. Профессиональный уровень, овладение новейшими образовательными технологиями стимулирует развитие у педагогов их творческого потенциала.

Педагогическую деятельность в МБДОУ «Детский сад №20 «Росинка» осуществляют высокопрофессиональные специалисты. Одним из условий эффективности работы ДОУ «является непрерывное повышение педагогами своего профессионального уровня и педагогического мастерства». Воспитатели и специалисты ДОУ регулярно повышают квалификацию на курсах повышения квалификации, проходят аттестацию с целью повышения и подтверждения квалификационных категорий, участвуют в работе городских мероприятий, получают высшее педагогическое образование в вузах.

С целью повышения профессионального уровня и передачи накопленного опыта педагоги принимают участие в мероприятиях городского уровня: в ежегодных городских августовских конференциях, педагогических форумах, неделях профессионального

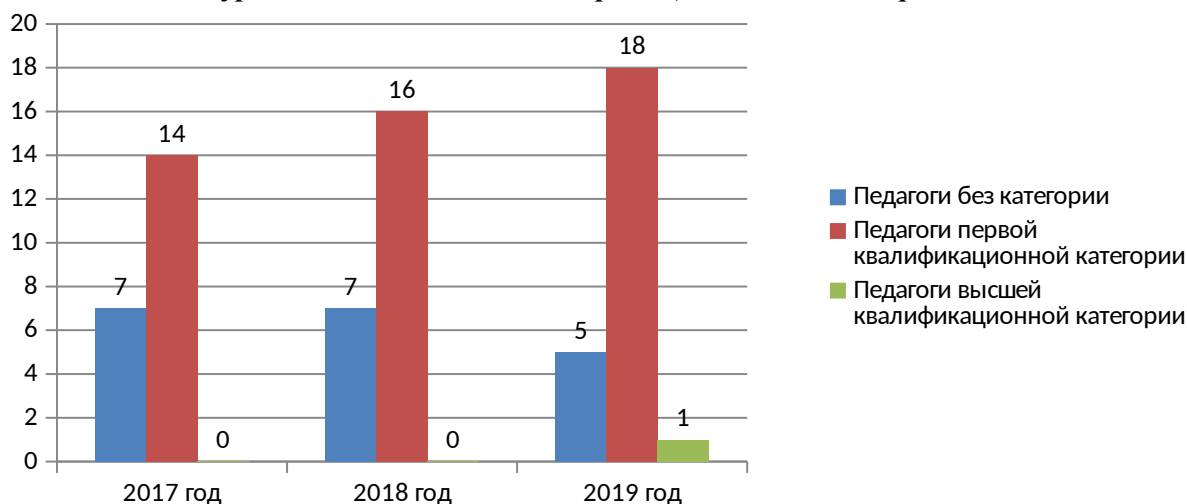
мастерства, в работе городских методических объединений города, семинаров и других мероприятий.

Анализ профессионального уровня педагогов представлен по следующим критериям

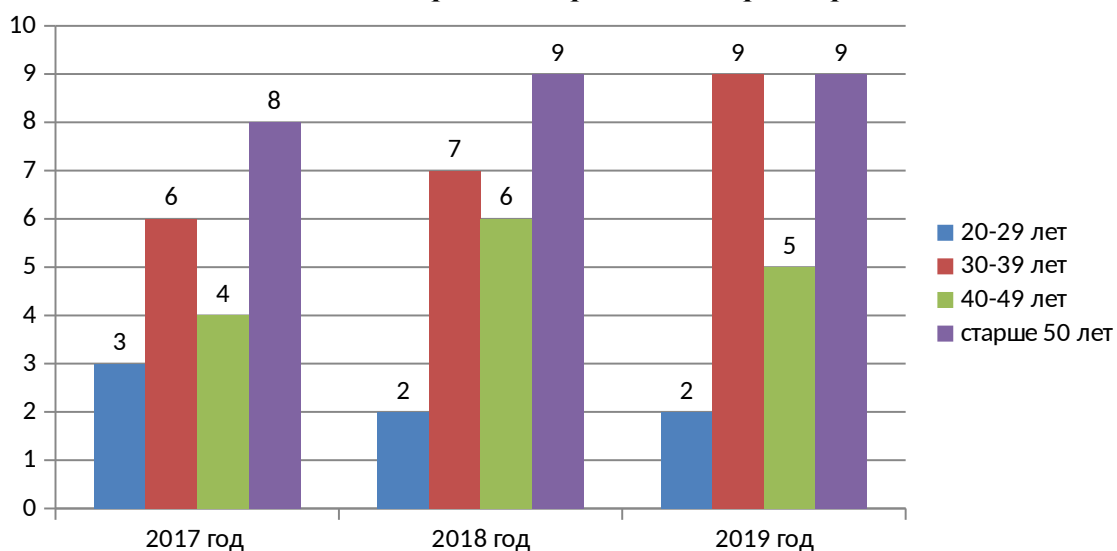
<i>№ п/п</i>	<i>Категории</i>	<i>Кол-во человек</i>	<i>%</i>
1	Педагоги, имеющие высшее профессиональное образование	9	37,5
2	Педагоги, имеющие первую и высшую квалификационную категорию	19	79,2
3	Педагоги, имеющие отраслевые награды, ученые степени и звания	0	0
4	Педагоги, прошедшие повышение квалификации по профессиональной деятельности в 2019г.	2	8,3

В 2019 году два педагога получили высшее профессиональное образование, 2 педагога (8,3%) прошли аттестацию на первую квалификационную категорию. Показатель числа аттестованных педагогов по отношению к числу заявившихся на аттестацию составил 100%.

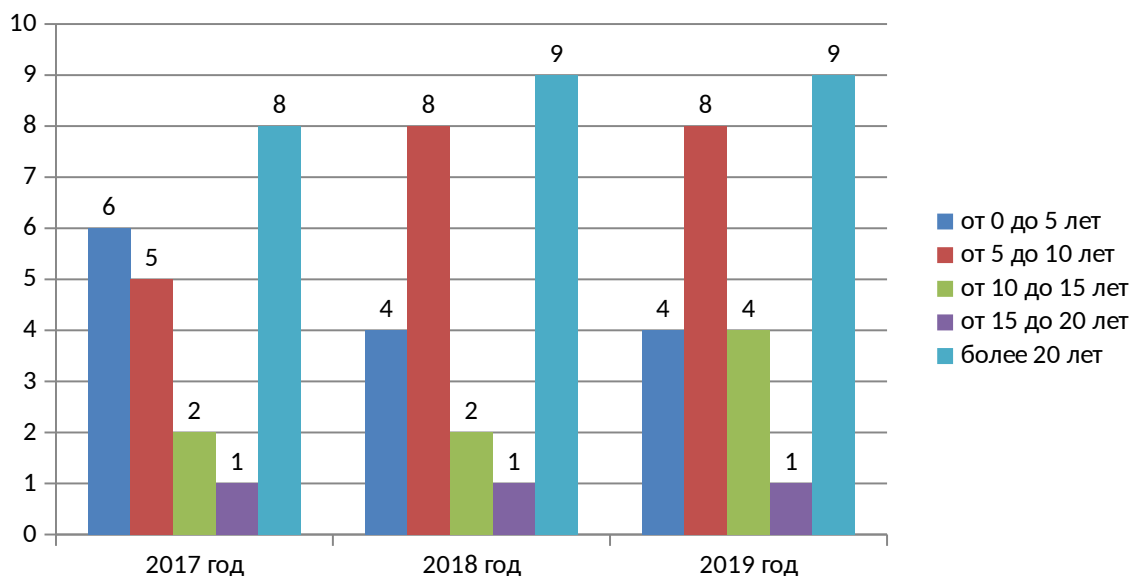
Анализ уровня педагогов по квалификационным категориям



Анализ педагогических кадров по возрастным характеристикам



Анализ педагогического состава по стажу работы



Курсовую подготовку по профессиональной деятельности в 2019 г. прошли 2 педагога, что составило 8,3% от общего числа педагогических работников.

Курсовая подготовка педагогов в 2019 году

№	Ф.И.О.	Должность	Тема курсовой подготовки	Период обучения	Базовое учреждение обучения (по удостоверению)	Документ об окончании обучения (вид, №)	Количество часов
1.	Антонова Наталья Николаевна	воспитатель	Современные технологии инклюзивного образования обучающихся с ОВЗ в условиях реализации ФГОС	29.10.2019-08.11.2019	ООО «Высшая школа делового администрирования»	удостоверение рег. номер 0048779	72
2.	Пустоозёрова Марина Николаевна	воспитатель	Организация инклюзивного образования в условиях реализации ФГОС дошкольного образования для детей с ОВЗ	07.10.2019. – 17.10.2019	ООО «Высшая школа делового администрирования»	удостоверение рег. номер 0046642	72

Сравнительная таблица педагогов, прошедших курсы повышения квалификации

Год	2017	2018	2019
Количество педагогов, прошедших курсовую подготовку	10	4	2

Педагоги ДОУ являются постоянными **участниками и победителями различных профессиональных** и творческих конкурсов разного уровня.

Участие педагогов ДОУ в муниципальных профессиональных конкурсах

№	ФИО	Дата	Название	Место
1	Батьян О.В. Назарько Е.В. Чернявская Т.В.	2019	VIII городской фестиваль «Театральная весна – 2019»	участие
2	Батьян О.В.	2019	Гала-концерт XXIII открытого	Победители отборочного

	Назарько Е.В.		праздника-фестиваля творчества детей дошкольного возраста «Золотой цыпленок – 2019»	тура
3	Батьян О.В. Назарько Е.В.	2019	XIII Открытый городской фестиваль хореографических коллективов «Танцующая весна»	I место в номинации «Народно-стилизованнный танец» возрастная категория 4-6 лет
4	Батьян О.В. Чернявская Т.В.	2019	Открытый XIII городской фестиваль-конкурс детской юношеской эстрадной песни «Маленькие звездочки» 2019	II место в номинации «вокальная группа» возрастная категория 4-7 лет

В 2019 году коллектив вновь стал победителем ежегодной муниципальной выставки-ярмарки «Праздник урожая-2019», где представили жизнь и быт русского подворья.

На данный момент дошкольное учреждение полностью укомплектовано сотрудниками, коллектив объединен едиными целями и задачами и имеет достаточно благоприятный психологический климат.

Работа с кадрами в 2019 учебном году была направлена на повышение профессионализма, творческого потенциала, педагогической культуры педагогов.

Таким образом, **анализ профессионального уровня педагогов** позволяет сделать вывод о том, что коллектив ДОУ:

- достаточно квалифицированный – 19 педагогов имеют первую (высшую) квалификационную категорию (79,2%)
- возрастной – 54,2% педагогов старше 40 лет
- работоспособный, (50% воспитателей имеют стаж выше 10 лет) и одновременно перспективный (50% воспитателей, стаж которых до 10 лет)
- имеет нормальный творческий потенциал (100%)
- способен к активному развитию.

Вывод: Самообследование показало, что в ДОУ соблюдается периодичность прохождения педагогами курсов повышения квалификации. Педагоги детского сада постоянно повышают свой профессиональный уровень, посещают методические объединения, знакомятся с опытом работы своих коллег и других дошкольных учреждениях, приобретают и изучают новинки периодической и методической литературы. Все это в комплексе дает хороший результат в организации педагогической деятельности и улучшении качества образования и воспитания дошкольников.

6. Оценка учебно-методического обеспечения

В 2019г. учебно-методическая работа была направлена развитие детской познавательной активности и самостоятельности, на разработку и реализацию модели инклюзивного образования в МБДОУ, на повышение качества образовательных услуг.

Для реализации выше обозначенного в ДОУ были организованы и проведены методические мероприятия:

- Презентация опыта работы дошкольного учреждения на городском образовательном форуме. Педагогами были организованы интерактивная выставка «Чудеса из макарон», «Конструкторы нового поколения», мастер-классы по темам: «Художественное конструирование как средство развития воображения в связной речи», «Конструирование по образцу в технике оригами как средство развития наглядно-образного мышления», «Художественное конструирование с использованием бросового материала как средство развития образного мышления», «Игра как способ снятия психо-эмоционального напряжения у детей».
- Семинар-практикум по теме: «Применение шкал ECERS-R для комплексной оценки качества образования в дошкольных образовательных организациях», «Внедрение Lego – конструирования в образовательную деятельность ДОО».

Вывод: Таким образом, методическая работа ДОУ, способствует непрерывному повышению уровня мастерства педагогов и обеспечивает современное содержание образовательного процесса.

7. Оценка библиотечно-информационного обеспечения

Основным библиотечно-информационным ресурсом ДОУ является библиотечный фонд, который включает материалы в различных форматах и на различных носителях. Это библиотека, видеотека и аудиотека.

Библиотека представлена программно-методической, справочной и учебной литературой, методическими пособиями, подборкой периодических изданий, универсальными и отраслевыми энциклопедиями, толковыми словарями, детской художественной литературой, и т.д.

Видеотека включает в себя учебно-методические и научно-популярные фильмы и *слайдовые* презентации для детей, используемые воспитателями при организации педагогического процесса, подборку мультфильмов; видеоматериалы созданные сотрудниками ДОУ (детские праздники и досуги, открытые мероприятия, проводимые в ДОУ, родительские собрания) и т.д.

Аудиотека представлена аудиоматериалами, используемыми педагогами ДОУ при организации различных видов детской деятельности (сборники детских песен, детских сказок, серия звуки природы и т.д.).

Одним из актуальных и необходимых компонентов развивающей предметно-пространственной среды ДОУ являются технические ресурсы, обеспечивающие применение информационно-коммуникативных технологий (ИКТ) в образовательном процессе. Учреждение имеет доступ в Интернет.

Учреждение достаточно оснащено и использует в образовательном процессе следующие ресурсы:

- мультимедийный проектор – 2 шт.
- проекционный экран
- 2 музыкальных центра
- 6 телевизоров ЖК
- 1 телевизор
- музыкальные колонки для муз.зала
- 1 принтер для цветной печати и 1 принтер черно-белой печати
- 4 МФУ
- 7 ноутбуков
- 4 компьютера
- DVD-плеер

Наличие данных технических ресурсов позволило оформить выставки детско-родительского творчества, стенды и праздничные плакаты; подготовить авторские презентации; обеспечивать актуальное состояние и функционирование интернет-сайта ДОУ.

Грамотное наполнение сайта, имеющего четкую структуру, способствует популярности ресурса среди пользователей и повышению эффективности работы ДОУ. К основным преимуществам сайта относятся его постоянное обновление, открытость и доступность всем пользователям.

Таким образом, педагоги получили возможность поиска необходимой информации, готовить мультимедийные презентации и включать их в совместную деятельность с детьми и родителями, использовать компьютерные обучающие игры в индивидуальной работе с детьми, создавать фото-шоу и видеофильмы о жизни детей в детском саду. Методическое обеспечение, используемое в ДОУ, полностью соответствует виду и типу дошкольного учреждения.

Вывод: Самообследование показало, что обеспеченность ДОУ основной учебно-методической и дополнительной литературой по образовательным областям, в целом, соответствует нормативам, характеризуется хорошим качеством и новизной, в тоже время пополняется методический комплект согласно ФГОС, по всем возрастным группам, выписанный из книгоиздательства «Уч.Маг» г. Москва.

8. Оценка материально-технической базы

Дошкольное учреждение расположено в типовом двухэтажном здании. Отопление и водоснабжение центральное. Система канализации централизованная. Вентиляция: естественная, через оконные фрамуги и монтажная-оборудованная.

По проекту предусмотрено 10 групповых ячеек. На 1 этаже расположены пять групп, пищеблок, физкультурный зал. На втором этаже расположены пять групп, медицинский кабинет, музыкальный зал, изостудия, кабинет педагога-психолога. Каждая группа – это изолированное многофункциональное помещение, состоящее из раздевальной комнаты, игровой, буфетной, комнаты гигиены (в трех группах ясельного возраста имеются спальни).

Детская мебель и оборудование соответствуют росту и возрасту детей, изготовлены из материалов, безвредных для здоровья воспитанников. Стулья и столы одной группы мебели промаркированы. Раздевальные (приемные) оборудованы шкафами для верхней одежды детей и персонала, предусмотрены условия для сушки верхней одежды и обуви.

Для полноценного развития детей, реализации потребности в движении в дошкольном учреждении созданы следующие условия:

- оборудован необходимым спортивным оборудованием и музыкальными инструментами музыкальный и спортивный зал. В залах проводятся занятия по музыкальному и физическому развитию воспитанников, праздники, театрализации, занятия кружков, родительские собрания и т.д. Занятия проводятся в сопровождении баяна, синтезатора, грамзаписей, детских шумовых и музыкальных инструментов;

- предусмотрены центры двигательной активности в каждой группе;

- на участке детского сада оборудована физкультурная площадка с зонами для подвижных и спортивных игр, имеется прыжковая яма, на территории групповых площадок расположены конструкции малой формы.

Созданию *развивающей предметно-пространственной среды, её пополнению и обновлению* в ДОУ уделяется большое внимание.

Состояние материально-технической базы дошкольного учреждения позволяет реализовывать программы обучения и воспитания детей дошкольного возраста. В дошкольном учреждении создана полноценная развивающая предметно-пространственная среда, соответствующая возрастным особенностям воспитанников, эстетическим и гигиеническим требованиям. В дошкольном учреждении имеется современная информационно – техническая база (выход в Интернет, электронная почта, компьютеры, сканеры, множительная техника и др.). Технические средства обучения в достаточном количестве.

Имеющиеся площади позволяют использовать разные формы дошкольного образования (подгрупповая, индивидуальная работа).

Все базисные компоненты среды включают в себя необходимые условия для физического, эстетического, познавательного и социального развития ребенка. Оформлены центры по видам деятельности в соответствии с требованиями ФГОС ДО. Полифункциональное использование пространства позволяет создать условия для разных видов детской активности.

Вся работа по воспитанию и обучению дошкольников проводится с использованием технических средств.

<i>Помещение</i>	<i>Материально-техническое обеспечение</i>
Музыкальный зал	пианино, баян, dvd-плеер, детские музыкальные инструменты, народные инструменты, музыкальные дидактические игры, фонотека, набор портретов композиторов, театральный уголок - ширма, музыкальная литература, ноутбук, принтер, муз. колонки, проектор, проекционный экран, наборы кукольных театров по русским народным сказкам.
Физкультурная площадка	пособия для равновесия, для укрепления мышц рук, развития ловкости, лазанья, беговая дорожка, прыжковая яма, баскетбольные корзины, волейбольная сетка, профилактические дорожки, лабиринты и т.д.
Методический кабинет	столы – 7 шт. стулья – 11 шт. шкафы – 6 шт.

10 групп	
Групповые комнаты	современная модульная мебель (столы, стулья, шкафы для игрушек, пособий и пр.) центр наблюдения за природой и центр экспериментальной деятельности центр краеведения центр музыкально-театрализованной деятельности центр художественно-изобразительной деятельности центр любимых книжек спортивный центр строительные модули (пластмассовые, поролоновые, деревянные, крупные, мелкие) центр конструирования кукольная мебель центр развивающих игр для самостоятельной деятельности, центр для сюжетно-ролевых игр телевизоров – 5 шт.

Так, в 2019 году, согласно плану развития материально-технической базы, было предпринято следующее:

- произведен косметический ремонт в групповых помещениях ДОУ;
- обновлены информационные стенды в коридорах и холлах ДОУ; методический кабинет пополнился методическими и дидактическими пособиями и литературой по воспитанию и обучению дошкольников;
- приобретена регулируемая мебель для воспитанников: 6 столов и 25 стульев;
- приобретено оборудование для спортивного зала;
- пополнено оборудование музыкального зала;
- группы пополнились игровым материалом, пособиями для самостоятельной и совместной деятельности детей.

Задача оснащения развивающей предметно-пространственной среды МБДОУ остается одной из главных. А это значит, что необходима модульная, мобильная детская мебель; богатство и разнообразие игрушек и игровых материалов, необходимых для организации совместной и самостоятельной деятельности детей - продуктивной, игровой, конструктивной, трудовой, исследовательской, двигательной. Сегодня поиск инновационных подходов к организации развивающей предметно-пространственной среды в ДОУ продолжается, главным критерием при этом остаются творчество, талант и желание педагогов создать комфортные и развивающие условия для своих воспитанников.

Стараясь открыть перед детьми спектр возможностей среды и направить их на использование ее отдельных компонентов, педагоги ДОУ стремятся использовать инновационные подходы и принципы построения развивающего пространства.

Начиная с порога ДОУ, на разнообразие тематики материалов и активное взаимодействие с ними всех участников образовательного процесса, указывают *информационные стенды*.

Главная роль в активном, деятельном взаимодействии воспитанников с предметным окружением отводится *центрам развития*, созданным в каждой группе. Следуя *принципу вариативности*, наличие центров и их оснащение изменяется в зависимости от возраста детей. Например, пространственная организация в группах раннего и младшего дошкольного возраста отличается наличием достаточного места для двигательной активности, а в старших группах - центрами для настольных (манипулятивных) игр, экспериментальной и учебной деятельности.

Следует отметить, что оснащение групп (центров) меняется еще и в соответствии с тематическим планированием образовательного процесса.

Модель образовательного процесса сегодня предполагает партнерскую форму НОД, требующей особой организации группового пространства. Этим объясняется появление в старших группах *места для утреннего сбора* детей - места для игр, общения, совместного планирования тематических проектов и текущих событий, а также трех условных *зон: спокойной, активной и рабочей*. Внутри зон размещены материалы необходимые для детской деятельности, развертываемой здесь по преимуществу.

Отдельного внимания заслуживает *территория детского сада*. Территория ДОУ – это его своеобразная визитная карточка. Она озеленена насаждениями по всему периметру, имеются различные виды деревьев, кустарников, клумбы, цветники, газоны, что позволяет педагогам организовывать ежедневные наблюдения с детьми за растительным миром и миром птиц, за красотой природы во все времена года, а также возможность трудиться и ухаживать за живой природой.

На *прогулочной территории* учреждения оборудованы 10 веранд, имеется оборудование для активной двигательной деятельности детей – это горки, качели, стенки для лазания; для игр с песком оборудованы закрытые песочницы; для сюжетно-ролевых игр – скамейки, машины и т.д. Летом 2019 г. силами родителей прогулочные участки пополнились нестандартным детским оборудованием в виде сказочных персонажей, животных. Оформлен уголок отдыха в тени рябин. В зимний период 2019 года был объявлен конкурс на лучшее оформление и создание развивающей среды на прогулочном участке, результатом которого стало создание интересной, обновленной, праздничной среды за рамками групповой комнаты. Были сконструированы снежные и ледяные горки, имеющие деревянные ступени и перила, снежные лабиринты, лазы, ледяные дорожки. Участки украсили снежными сказочными персонажами по сюжетам русских народных сказок, а также фигурами Деда Мороза, Снеговика и фигурами символа наступающего года.

Имеется *большая спортивная площадка* оснащенная стенкой и дугами для лазания, гимнастическими скамейками разной ширины, высоты и длины, ямой для прыжков, беговой дорожкой, стойками для игры в волейбол и баскетбол, площадкой для подвижных игр. С весны до осени на площадке проходят спортивные соревнования с участием детей, их родителей.

Центральная площадка перед входом в детский сад таит в себе всегда множество возможностей интересно провести время. К примеру, дорожная разметка, со знаками – научит безопасности дорожного движения.

Сегодня поиск инновационных подходов к организации развивающей предметно-пространственной среды в ДОУ продолжается, главным критерием при этом остаются творчество, талант и желание педагогов создать комфортные и развивающие условия для своих воспитанников.

Вывод: Самообследование показало, что материально-техническое и информационное обеспечение образовательного процесса учреждения соответствует существующим требованиям и принципам организации развивающей предметно-пространственной среды в ДОУ, но необходима модульная мобильная детская мебель, желательно обновить разнообразные игрушки и игровые материалы для организации совместной и самостоятельной деятельности детей.

Таким образом, результаты самообследования свидетельствуют об исполнении в ДОУ законодательства в области дошкольного образования.

*Показатели деятельности МБДОУ «Детский сад №20 «Росинка»
за 2019 учебный год,
подлежащей самообследованию*

№ п/п	Показатели	Количество	Единица измерения
1.	<i>Образовательная деятельность</i>		
1.1.	Общая численность воспитанников, осваивающих образовательную программу дошкольного образования, в том числе:	221	человек
1.1.1.	В режиме полного дня (8-12 часов)	221	человек
1.1.2.	В режиме кратковременного пребывания (3-5 часов)	0	человек

№ п/п	Показатели	Количество	Единица измерения
1.1.3.	В семейной дошкольной группе	0	человек
1.1.4.	В форме семейного образования с психолого-педагогическим сопровождением на базе дошкольной образовательной организации	0	человек
1.2.	Общая численность воспитанников в возрасте до 3 лет	37	человек
1.3.	Общая численность воспитанников в возрасте от 3 до 8 лет	184	человек
1.4.	Численность/ удельный вес численности воспитанников в общей численности воспитанников, получающих услуги присмотра и ухода:	221/100	человек/%
1.4.1.	В режиме полного дня (8-12 часов)	221/100	человек/%
1.4.2.	В режиме продленного дня (12-14 часов)	0	человек/%
1.4.3.	В режиме круглосуточного пребывания	0	человек/%
1.5.	Численность/удельный вес численности воспитанников с ограниченными возможностями здоровья в общей численности воспитанников, получающих услуги:	3/1,4	человек/%
1.5.1.	По коррекции недостатков в физическом и (или) психическом развитии	3/1,4	человек/%
1.5.2.	По освоению образовательной программы дошкольного образования	3/1,4	человек/%
1.5.3.	По присмотру и уходу	3/1,4	человек/%
1.6.	Средний показатель пропущенных дней при посещении дошкольной образовательной организации по болезни на одного воспитанника	26,1	день
1.7.	Общая численность педагогических работников, в том числе:	24	человек
1.7.1.	Численность/удельный вес численности педагогических работников, имеющих высшее образование	8/33,3	человек/%
1.7.2.	Численность/удельный вес численности педагогических работников, имеющих высшее образование педагогической направленности (профиля)	6/25	человек/%
1.7.3.	Численность/удельный вес численности педагогических работников, имеющих среднее профессиональное образование	16/66,7	человек/%
1.7.4.	Численность/удельный вес численности педагогических работников, имеющих среднее профессиональное образование педагогической направленности (профиля)	14/58,3	человек/%
1.8.	Численность/удельный вес численности педагогических работников, которым по результатам аттестации присвоена квалификационная категория, в общей численности педагогических работников, в том числе:	18/75	человек/%
1.8.1.	Высшая	1/4,2	человек/%
1.8.2.	Первая	17/70,8	человек/%
1.9.	Численность/удельный вес численности педагогических работников в общей численности педагогических работников, педагогический стаж		

№ п/п	Показатели	Количество	Единица измерения
	работы которых составляет:		
1.9.1.	До 5 лет	4/16,7	человек/%
1.9.2.	Свыше 30 лет	3/12,5	человек/%
1.10.	Численность/удельный вес численности педагогических работников в общей численности педагогических работников в возрасте до 30 лет	2/8,3	человек/%
1.11.	Численность/удельный вес численности педагогических работников в общей численности педагогических работников в возрасте от 55 лет	6/25	человек/%
1.12.	Численность/удельный вес численности педагогических и административно-хозяйственных работников, прошедших за последние 5 лет повышение квалификации/профессиональную переподготовку по профилю педагогической деятельности или иной осуществляемой в образовательной организации деятельности, в общей численности педагогических и административно- хозяйственных работников	26/100	человек/%
1.13.	Численность/удельный вес численности педагогических и административно-хозяйственных работников, прошедших повышение квалификации по применению в образовательном процессе федеральных государственных образовательных стандартов в общей численности педагогических и административно- хозяйственных работников	21/87,5	человек/%
1.14.	Соотношение «педагогический работник/воспитанник» в дошкольной образовательной организации	1/11	человек/ человек
1.15.	Наличие в образовательной организации следующих педагогических работников:		
1.15.1.	Музыкального руководителя	да	да/нет
1.15.2.	Инструктора по физической культуре	да	да/нет
1.15.3.	Учителя-логопеда	нет	да/нет
1.15.4.	Логопеда	нет	да/нет
1.15.5.	Учителя-дефектолога	нет	да/нет
1.15.6.	Педагога-психолога	да	да/нет
2.	<i>Инфраструктура</i>		
2.1.	Общая площадь помещений, в которых осуществляется образовательная деятельность, в расчете на одного воспитанника	5	кв.м
2.2.	Площадь помещений для организации дополнительных видов деятельности воспитанников	206,6	кв. м
2.3.	Наличие физкультурного зала	да	да/нет
2.4.	Наличие музыкального зала	да	да/нет
2.5.	Наличие прогулочных площадок, обеспечивающих физическую активность и разнообразную игровую деятельность воспитанников на прогулке	да	да/нет

Вывод: Анализ показателей показывает, что дошкольная образовательная организация имеет достаточную инфраструктуру, соответствующую санитарным нормам и позволяющую

реализовывать образовательные программы в полном объеме в соответствии с федеральным государственным образовательным стандартом дошкольного образования.